

Ankara eski Havagazı Fabrikası binaları yıkımında asbest riski var mı?

2018-09-11 23:58:53

<http://siyasihaber3.org/ankara-eski-havagazi-fabrikasi-binalari-yikiminda-asbest-riski-var-mi>

Tıbbi Jeoloji ve Asbest Söküm Uzmanı Dr. EŞREF ATABEY yazdı: “Maltepe Havagazı eski binaları ve çok katlı otoparkın yıkımı sırasında [yönetmeliklere uygun işlemlerin] yapılmadığı, çalışanların da kişisel koruyucu önlem almadıkları, ayrıca çevre emniyet önlemi alınmadığı görülmüştür.”



EŞREF ATABEY*

2017 yılı başında Ankara Maltepe’de bulunan tarihi havagazı fabrikasında, bina asbestten arındırılmadan yıkıma başlanması üzerine basın yayın organlarında bu durum haberleştirilmiş ve konu kamuoyunun dikkatini çekmişti. Tarihi Havagazı Fabrikasının yıkımı mahkeme kararıyla durdurulmuş, daha sonraki tarihlerde de yıkım tamamlanmıştır.

10 Eylül 2018 tarihinde Kızılay’a gitmek üzere bindiğim halk otobüsünün Akay kavşağındaki alt geçitte tadilat olması nedeniyle güzergah değiştirerek Maltepe Camii, Sıhhiye istikametinden gitmesi üzerine, ne göreyim, eski Havagazı Fabrikası binaları ve çok katlı otoparkın toz-duman içinde yıkımı yapılmakta. Dört adet ekskavatörle yıkım tüm hızıyla devam etmekte ve bu esnada havaya yoğun toz bulutu yayılmakta. Tozun çevreye ve havaya yayılmaması için hiçbir önlemin alınmadığını gördüm. Havaya yayılan toz bulutu çevredeki işyerlerinde çalışanları, lokantalarda yemek yiyenleri, alışveriş yapanları, hemen yakındaki binalarda oturanları, camiye gelenleri, yakındaki okulu, sokaktan gelip geçenleri etkilemektedir. En önemlisi de yıkım işinde çalışan kişilerin hiçbir kişisel koruyucu önlem almadığı görülmüştür. Önlem olarak yıkımı gerçekleştiren firmanın astığı bez afişin altında “Çevreye verdiğimiz rahatsızlıktan dolayı özür dileriz” ibaresi yer almaktadır. Bu durumu “Başkentin merkezinde işletilen ve hiçbir çevre önlemi alınmayan bir taşocağı” gibi düşünün. Burada, kaya yerine beton parçalanıyor. İzmir Caddesi Menekşe Sokağı’nda da aynı manzara: Aradaki bir binanın ekskavatörle yıkımı yapılmakta, kalkan toz bulutu sokakta bulunan herkesin sağlığını tehdit etmekte.

Binaların yıkımı sırasında çevreye yayılan ve havaya karışan toz içerisinde kanserojen asbest lif ve tozları bulunabilmektedir.

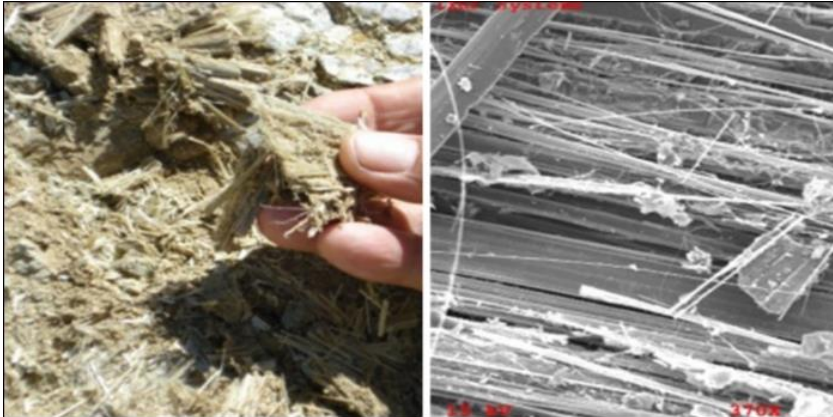
10 Eylül 2018 Saat:15.00 Ankara Maltepe çok katlı otoparkı ve eski Havagazı Fabrikası binalarının yıkım görüntüsü:



Asbest; "krizotil, tremolit, aktinolit, amosit, krokoidolit, antofillit" lifsi silikat mineralleri için kullanılan genel bir ifadedir. Basınca, sıcaklığa, asitlere dayanımlı olması, kırılma, çarpma ve darbelere karşı mukavemet gücü nedeniyle, krizotil, tremolit, amosit ve krokoidolit 3000'den fazla endüstriyel alanda yoğun bir şekilde kullanılmıştır.

Asbestli malzemeler özellikle 1930-1980'li yıllarda inşa edilen yapı ve tesislerde yoğun olmak üzere; bazı çatı kaplama malzemelerinde, binanın dış cephesini kaplayan metal parçalar veya kiremitlerde, yalıtıcı ve ateşe dayanıklı levhalar, taban fayansları ve fayans çimentoları, akustik fayanslar, bazı yer döşeme yapıştırıcılarında, sıcak su ve buhar borularının izolasyonunda, dokuma boyası ve bazı duvar-taban köşelerinin yama malzemelerinde, boru ve kanalların izolasyon malzemelerinde, su borusu kaplamaları, bina sıvı ve ısı izolasyonlarında, ateşe dayanıklı tuğlalar, kuvvetlendirilmiş plastikler, spreylı yalıtım, ısıtma boruları, halı altı kaplamalarında, duvar ve tavan panellerinde, yer paspası, yapma şömine ve ocak materyallerinde, kanalizasyon boruları, amosit mukavva levhalar, oda ve koridor izolasyonu, evlerde kullanılan diğer bazı elektrikle ilişkili gereçlerde, kalorifer kazanı ve contalarında, elektrik kablolarında, zemin duvar ve tavanlarda yangın emniyeti için, krokoidolit ve amosit asbest, asbestli su borularının (AÇB) yapımında, çimento içine ilave edilerek yer karolarının yapımında kullanılmıştır.

A-Asbest lifleri, B- Asbest liflerinin Taramalı Elektron Mikroskopta görünümü:



A

B

Asbest lifi ve tozlarının, belli bir süre ve yoğun şekilde solunduğunda asbestos ve mezotelyoma hastalığı (akciğer zarı kanseri) yaptığı bilinmektedir. Asbest Uluslararası Sağlık Örgütü'nce kanserojen maddeler GRUP 1A listesine alınmıştır. Solunum yoluyla bünyeye alınan asbest lifleri vücutta ya cisimcikler ya da serbest lifler halinde bulunmaktadır. Asbest tozuna maruziyet ve etkilenme tozun boyutu, tozu taşıyan atmosferik koşullar ve rüzgar hızları, uzaklık, tozun etkin yayılım alanı, lifsel potansiyel, ortamdaki yoğunluk, tozun depolanma nitelikleri, kişiye ait özellikler arasında da kişinin genetik yapısı, sigara alışkanlığı ve diğer solunum sistemi rahatsızlıklarının varlığı önemli etkenlerdir.

Türkiye, Avrupa Birliği'nin önerisiyle, 2005 yılından bu yana her türlü asbestin üretimi ve kullanılmasını yasaklamış, 2010 yılı sonunda ve en son 2013 yılında yayınlanan yönetmelikle, fiilen uygulama ve denetimlere başlamıştır.

Buna göre, asbestin her türünün çıkarılması, işlenmesi, satılması, ithalatı, asbest içeren her türlü ürünün satılması ve ithalatı 2013 yılında yayımlanan yönetmelikle yasaklanmıştır.

Maltepe eski Havagazı Fabrikası binaları asbestten arındırılmış mıdır?

Bina ve tesislerin yıkımından önce; "Asbestli Çalışmalarda Sağlık ve Güvenlik Önlemleri Hakkında Yönetmelik", "Tozla Mücadele Yönetmeliği", "Kimyasal Maddelerle Çalışmalarda Sağlık ve Güvenlik Önlemleri Hakkında yönetmelik", "Hafriyat Toprağı İnşaat ve Yıkıntı Atıklarının Kontrol Yönetmeliği", "Atık Yönetimi Yönetmeliği" vb ilgili yönetmeliklerde asbestle ilgili yaptırımlara uyulması gereklidir.

0,1 mikron ile 0,5 mikron arası tozlar solunabilir tozlardır. Asbest liflerinde boyu 5 mikron, eni 3 mikron, boyu eninin 3 katı büyüklüğündeki tozlar dikkate alınır. Eğer 8 saatlik zaman ortalamasında havada 0,1 lif/cm³ (bir santimetreküp havada 0,1 lif) sınırı aşıyorsa bina karantinaya alınıp, gerekli uyarı işaretlemeleri yapılarak, asbest söküm uzmanı nezaretinde asbest söküm çalışanlarınca bina asbestten arındırılmalı. Bina asbestten arındırıldıktan sonra tekrar havada ölçüm yapıp, asbest olmadığı anlaşıldıktan sonra bina yıkılmalıdır.

Eğer binalar asbestten arındırıldıysa sorun bulunmamakta, bu yapılmadıysa halkın sağlığı yönünden tehlike var demektir. Binalar asbestten arındırılmış olsa bile tozla mücadele yönetmeliği gereğince, çevreye tozun yayılması önlenmelidir. Pülverizasyon yöntemiyle ıslatma işi sürekli yapılmalı ve tozun yerden kalkması önlenmelidir. Maltepe havagazı eski binaları ve çok katlı otoparkın yıkımı sırasında bunun yapılmadığı, çalışanların da kişisel koruyucu önlem almadıkları, ayrıca çevre emniyet önlemi alınmadığı görülmüştür.

Kaynaklar

Atabey, E. 2017. Mineral Dusts and Health. 296p. Lambert Academic Publishing, Germany, ISBN: 978-622-2-07140-6.

Atabey, E.2015. Türkiye asbest haritası (Çevresel asbest maruziyeti akciğer kanseri-mezotelyoma). Tuberk Toraks 2014;63(3):199-219

Atabey, E. Ankara havagazı fabrikası yıkım işleminde asbest tehlikesi. Bilim ve Gelecek Dergisi Nisan-2017 Sayı: 158 Sayfa: 78-80.

Atabey, E. 2013. Kentsel dönüşümde tehlike: asbest maruziyeti ve akciğer kanseri ilişkisi. CBT 4 Ekim 2013.

Atabey, E.2009. Türkiye'de asbest, eriyonit, kuvars ve diğer mineral tozları ve etkileri. MTA Yerbilimleri ve Kültür Serisi: 6, 191s. ISBN:978-605-4075-44-7 Ankara

Atabey, E. 2005. Tıbbi Jeoloji. TMMOB Jeoloji Mühendisleri Odası Yayınları: 88, 194s.

Barış, Y. İ. ve Atabey, E. 2009. Türkiye'de Mesleki ve Çevresel Hastalıklar, Köseleciler, 1933, Magic Digital Center. 221s. Bursa.

***Jeoloji Yüksek Mühendisi / Tıbbi Jeoloji Uzmanı / Asbest Söküm Uzmanı**

Etiketler: asbest, asbest sökümü, Halk Sağlığı, Ankara Havagazı Fabrikası, Tıbbi Jeoloji, jeoloji